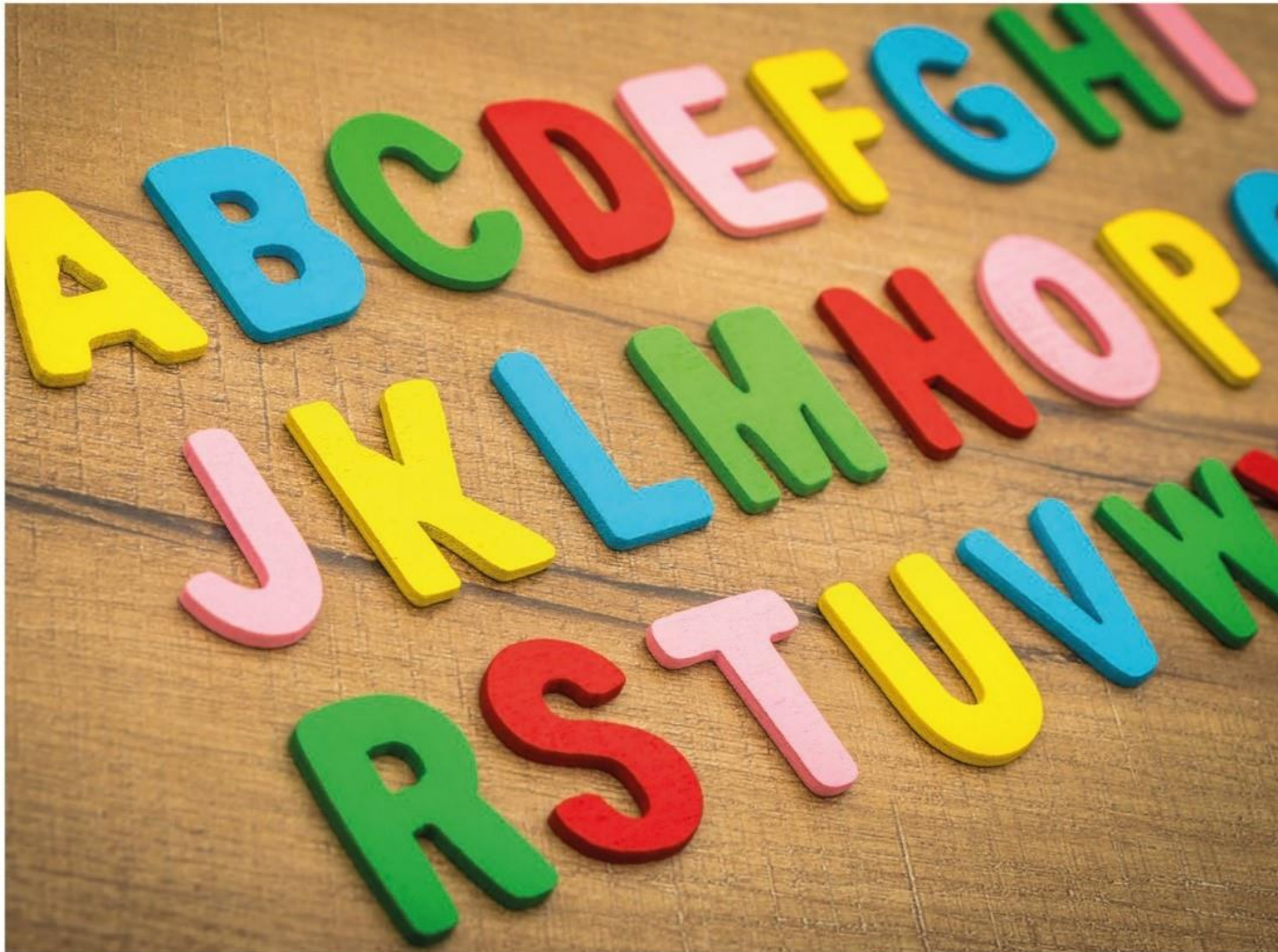




Hansestadt Wesel
Jugend, Schule und Sport



Schulwegweiser der Stadt Wesel 2023/2024

Stadt Wesel \ Die Bürgermeisterin
Team Schule und Sport

Inhaltsverzeichnis

Vorwort		3
Informationen zum Anmeldeverfahren an Grundschulen		4
Grundschulen		
	Schule am Deich – in Bislich (Teilstandort der Theodor-Heuss-GGS Flüren)	6
	Gemeinschafts-Grundschule Blumenkamp	7
	Polderdorfschule Büderich–Ginderich – Gemeinschafts-Grundschule	8
	Gemeinschafts-Grundschule Feldmark	9
	Theodor-Heuss-Gemeinschafts-Grundschule	10
	Gemeinschafts-Grundschule Fusternberg	11
	Gemeinschafts-Grundschule Innenstadt	12
	Konrad-Duden-Gemeinschafts-Grundschule	13
	Gemeinschafts-Grundschule Am Quadenweg	14
	Gemeinschafts-Grundschule Am Buttendick	15
Realschule		
	Konrad-Duden-Realschule	16
Gymnasien		
	Andreas-Vesalius-Gymnasium	17
	Konrad-Duden-Gymnasium	18
Gesamtschulen		
	Ida-Noddack-Gesamtschule	19
	Gesamtschule Am Lauerhaas	20
Förderschulen des Kreises Wesel		
	Bönninghardt-Schule	21
	Schule am Ring	21
	Erich-Kästner-Schule	21
	Janusz-Korczak-Schule	21
Sonstige Schulen		
	Berufskolleg Wesel	22
	Abendgymnasium und Abendrealschule	22
	Volkshochschule Wesel – Hamminkeln – Schermbeck	22
Weitere Institutionen und Beratungsmöglichkeiten		23

Vorwort

Sehr geehrte Eltern,

die Stadt Wesel verfügt über ein gutes und vielfältiges Schulangebot. Ob Ihr Kind demnächst eingeschult wird oder von der Grundschule auf eine weiterführende Schule wechselt - in beiden Fällen ergeben sich viele Fragen zu den Beschulungsmöglichkeiten in Wesel.

Um Ihnen die Schulwahl zu erleichtern, stellen sich die Weseler Schulen in diesem Wegweiser in aller Kürze mit ihrem Schulprogramm und den wichtigsten Daten vor.

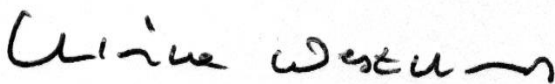
Ergänzend dazu empfehlen wir Ihnen, an den Vorstellungen der Grundschulen in den einzelnen Tageseinrichtungen für Kinder teilzunehmen. Auch in den weiterführenden Schulen können Sie sich an den Tagen der offenen Tür sowie in Infoveranstaltungen für die Kinder und Eltern der 4. Klasse selbst ein Bild über die Schulangebote machen.

Das Schulleben unterliegt aufgrund neuer Gesetze, zusätzlicher Angebote und fortentwickelter Schulprogramme einem ständigen Wandel. In diesem Jahr kommen die Einschränkungen durch die Corona-Pandemie hinzu. Dieser Schulwegweiser kann daher nur den Informationsstand bei Drucklegung wiedergeben.

Aktuelle Informationen zum Schulleben und zu den Angeboten der einzelnen Schulen können Sie auf den Internetseiten der Stadt Wesel und der Schulen abrufen.

Für weitergehende Fragen stehen Ihnen die Schulen gerne zur Verfügung.

Wir freuen uns, dass Sie sich die Zeit nehmen, die Weseler Schullandschaft kennenzulernen und wünschen Ihrem Kind eine erfolgreiche Schullaufbahn.



Ulrike Westkamp
Bürgermeisterin



Rainer Benien
Beigeordneter

Informationen zum Anmeldeverfahren an Grundschulen

Schulpflicht

Die Schulpflicht beginnt für Kinder, die bis zum Beginn des 30. September das sechste Lebensjahr vollendet haben, am 1. August desselben Kalenderjahres (§ 35 Schulgesetz NRW vom 15. Februar 2005 (GV. NRW. S. 102) zuletzt geändert durch Gesetz vom 13. November 2012 (GV. NRW. S. 514)).

Damit sind schulpflichtig

zum **Schuljahr 2023/2024** alle Kinder, die in der Zeit **vom 01.10.2016 bis einschließlich 30.09.2017** geboren sind.

Kinder, die **nach dem vorgenannten Zeitpunkt das sechste Lebensjahr vollenden**, können auf **Antrag der Eltern** ebenfalls für den Schulbesuch angemeldet werden (§ 35 Abs. 2 SchulG), wenn sie die entsprechenden körperlichen und geistigen Voraussetzungen besitzen und auch in ihrem sozialen Verhalten ausreichend entwickelt sind (Kann-Kinder).

Der Antrag kann **formlos** an die Grundschule gestellt werden. Die Entscheidung über die Aufnahme trifft die Schulleiterin oder der Schulleiter nach Rücksprache mit den Eltern und unter Berücksichtigung des schulärztlichen Gutachtens. Mit der Aufnahme des Kindes in die Schule wird es schulpflichtig.

Anmeldeverfahren

Die Stadt Wesel bittet im Oktober die Eltern der ab 1. August des nächsten Jahres schulpflichtigen Kinder, ihr Kind bis spätestens zum 15. November anzumelden.

In der Aufforderung werden den Eltern die Anmeldetermine mitgeteilt und das erforderliche persönliche Anmeldeformular dem Schreiben beigelegt.

Die Eltern möglicher „Kann-Kinder“ erhalten keine Aufforderung zur Anmeldung und müssen daher das Anmeldeformular in der Schule ausfüllen.

Jedes Kind aus Wesel hat einen Anspruch auf Aufnahme in die seiner Wohnung nächstgelegene Grundschule seines Wohnortes im Rahmen der vom Schulträger festgelegten Aufnahmekapazität. Bei Anmeldung an einer nicht nächstgelegenen Grundschule ist von den Eltern bei der Anmeldung eine weitere Schule als Zweitwunsch anzugeben.

Über die Entgegennahme des Anmeldeformulars erhalten die Eltern von der Grundschule eine schriftliche Anmeldebestätigung.

Aufnahmeverfahren

(§§ 35, 37 und 46 Schulgesetz NRW sowie § 1 der Verordnung über den Bildungsgang in der Grundschule (Ausbildungsordnung Grundschule – AO-GS) mit den entsprechenden Verwaltungsvorschriften (VVzAO-GS) in der aktuell gültigen Fassung)

1. Vorrangig aufgenommen werden schulpflichtige Kinder,
 - die ihren Hauptwohnsitz in Wesel haben **und**
 - für die die gewählte Grundschule die nächstgelegene ist

2. danach werden weitere schulpflichtige Kinder,
 - die nach dem 15. November angemeldet wurden, aufgenommen.
 - (die Voraussetzungen aus Punkt 1 müssen erfüllt sein)

3. Sollte es dann noch freie Plätze geben, werden die Kinder berücksichtigt,
 - die ihren Hauptwohnsitz in Wesel haben **und**
 - für die die gewählte Grundschule nicht die nächstgelegene ist.

Die Schulleitung prüft Härtefälle und zieht eines oder mehrere der nachfolgenden Kriterien für die Aufnahmeentscheidung heran:

- Geschwisterkinder
- Schulwege
- Besuch eines Kindergartens in der Nähe der Schule
- ausgewogenes Verhältnis von Mädchen und Jungen
- ausgewogenes Verhältnis von Schülerinnen und Schülern unterschiedlicher Muttersprachen

Über die Reihenfolge und die Auswahl der Kriterien entscheidet die Schulleitung in eigener Zuständigkeit.

Aufnahmebestätigung

Die schriftlichen Aufnahmebestätigungen werden den Eltern von den Schulleitungen im Frühjahr des nächsten Jahres zugesandt.

Bildung der Eingangsklassen an Grundschulen

Der Schulträger (Stadt Wesel) ist nach dem Schulgesetz für das Land Nordrhein-Westfalen verpflichtet, durch schulorganisatorische Maßnahmen angemessene Klassen- und Schulgrößen zu gewährleisten.

Nach dem Schulgesetz entscheidet der Schulträger unter Einhaltung einer Kommunalen Klassenrichtzahl über die Zahl und die Verteilung der zu bildenden Eingangsklassen auf die Schulen bzw. Standorte.

Im Regelfall geschieht dies in dem Zeitraum zwischen den Anmeldeterminen an den Grundschulen und der Mitteilung der Aufnahmeentscheidungen an die Eltern.

Ortsteil Bislich:

Schule am Deich – in Bislich
Teilstandort der Theodor-Heuss-GGS Flüren



Schulform Gemeinschafts-Grundschule
Schulstufe Primarstufe

Pädagogisches Konzept

Jedes Kind ist einzigartig und unvergleichlich – trotzdem soll es in einem Klassenverband erfolgreich lernen. Das bedeutet für die Lehrkräfte, den Unterricht an den unterschiedlichen Bedürfnissen, Befähigungen und Fertigkeiten der Schulkinder auszurichten. Die Kinder lernen neben dem Erwerb grundlegenden Wissens, sich an Regeln und Grundsätze im Umgang miteinander zu halten.

Daher setzen wir in unserem pädagogischen Konzept folgende Schwerpunkte:

- Vermittlung grundlegenden Wissens
- Erweiterung geistiger, emotionaler und pragmatischer Fähigkeiten
- Anbahnen und Erweitern der sozialen Kompetenz
- Stärkung der Persönlichkeit
- Erziehung zu mündigem und verantwortlichem Handeln

Bei der Gestaltung der Arbeit stehen die Bedürfnisse der Kinder im Vordergrund, die für die Persönlichkeitsentwicklung wichtig sind:

- Zuwendung und Geborgenheit
- Vertrauen
- Lob und Anerkennung
- Absprachen, Regeln und Grenzen
- vielfältige Erfahrungen durch Einbeziehung des Lernumfeldes
- ansprechende und zum Lernen anregende Klassenraumgestaltung
- Schwerpunkt Sport und Bewegung

Betreuungsangebot / Kooperationspartner

Halbtagsbetreuung bis 14.00 Uhr und im Rahmen des Offenen Ganztages bis 16.00 Uhr durch den Caritas-Verband.

Feste Kooperationen

- Katholischer Kindergarten St. Johannes, Bislich
- Sportvereine (Tennisverein, Fußballverein)
- Heimat- und Bürgerverein
- Anbahnung: Blasorchester Bislich (Förderung des musikalischen Bereiches)

Regelmäßige Veranstaltungen

- Teilnahme an Projekten (z.B. Klasse 2000)
- Leseförderung mit „Antolin“
- Wandertag für alle Klassen (z. B. Archäologischer Park)
- jahrgangsübergreifende Klassenfahrt
- Schulfest im vierjährigen Rhythmus
- Besuch des Städtischen Bühnenhauses
- Nikolausumzug
- Weihnachtsbäckerei in allen Klassen
- Eislauftraining
- Teilnahme an Sportwettkämpfen
- Sportabzeichen-Wettbewerb
- Inliner-Sicherheitstraining

Leitung	Frau Rübenkamp
E-Mail	schulleitung@ggs-theodor-heuss.wesel.de
Homepage	www.ggs-theodor-heuss.com
Telefon	0 28 59 / 2 15
Fax	0 28 59 / 90 16 20
Anschrift	In den Plenken 3 46487 Wesel

Ortsteil Blumenkamp:**Gemeinschafts-Grundschule Blumenkamp**

Schulform Gemeinschafts-Grundschule
Schulstufe Primarstufe

Leitung	Frau Lohmann (komm. Schulleiterin)
E-Mail	schulleitung@ggs-blumenkamp.wesel.de
Homepage	www.ggs-blumenkamp.de
Telefon	02 81 / 6 15 66
Fax	02 81 / 1 64 14 42
Anschrift	Feuerdornstraße 22 46487 Wesel

Miteinander Lernen und Arbeiten

- gemeinsamer Unterricht von Kindern mit und ohne Handicap
- Förderung des sozialen Miteinanders – alle sollen sich wohlfühlen
- Alle Lehrer der Eingangsstufe und der Jahrgangsteams 3 und 4 arbeiten eng zusammen.

Individuelle Förderung / Forderung

Jedes Kind bekommt so viel Zeit zum Lernen, wie es braucht. Die Kinder lernen nicht im Gleichschritt, jedes Kind kann sein eigenes Lerntempo bestimmen, dies wird durch unterschiedliche Förder- und Forderangebote unterstützt.

Förderung des selbständigen Lernens

Individualisierende Lernformen erfordern Kompetenzen der Kinder im selbständigen Arbeiten, d. h. Umgang mit Wochenplan, Stationsaufgaben, Werkstattarbeit, Partner- und Gruppenarbeit. Deshalb bildet die Einführung in diese Arbeitsformen eine Grundvoraussetzung für das erfolgreiche Arbeiten an unserer Schule.

Öffnung von Unterricht

Offener Unterrichtsbeginn und offene Unterrichtsformen wie Freiarbeit, Wochenplan, Werkstattarbeit, Projekte, Mitgestaltung durch Eltern (Lesemütter, Helfer bei Projekten)

Naturnahes Schulgelände

Großer Schulgarten, außerschulische Lernorte in unmittelbarer Umgebung wie Schwarzes Wasser, Issel, Waldgebiete, Bauernhöfe, Wiesen und Felder etc.

Betreuungsangebot / Kooperationspartner

Halbtagsbetreuung bis 13.30 Uhr sowie Ganztagsbetreuung bis 16.30 Uhr durch das Diakonische Werk Wesel
 Der Förderverein bietet **Arbeitsgemeinschaften** in den Bereichen Natur, Musik, Kunst und Sport an.

Veranstaltungen und Aktionen

- Spiel- und Sportfest für alle Klassen
- Teilnahme an den jährlichen Stadtmeisterschaften im Schwimmen, Basketball und im Fußball
- Teilnahme am Hanse Citylauf und weiteren sportlichen Wettkämpfen
- Sponsorenlauf (alle vier Jahre)
- Schulfest (alle vier Jahre)
- jährlicher gemeinsamer Schulausflug vor den Sommerferien

Teilnahme an den Programmen „Klasse 2000“
 und „JeKits“- mit dem Schwerpunkt „Tanz“



Ortsteile Büberich und Ginderich:**Polderdorfschule Büberich - Ginderich**

Schulform Gemeinschafts-Grundschule
Schulstufe Primarstufe

Leitung	Frau Niehoff
E-Mail	schulleitung@polderdorfschule.de
Homepage	www.polderdorfschule.de
Telefon	0 28 03 / 5 81
Fax	0 28 03 / 803 738
Anschrift	Schulstraße 2 46487 Wesel



Polderdorfschule
Büberich-Ginderich

Wir stellen uns vor

Unsere Schule versteht sich als ein lebendiges Haus des Lernens und Lebens. Daher gestaltet sich unser Schulleben abwechslungsreich und spannend. Als Grundschule der Ortsteile Büberich und Ginderich nehmen wir rege am Dorfleben teil und gestalten dies gerne mit.

Platz zum Lernen

- ansprechende Klassenräume
- Pausenhalle
- Musikraum, Englischraum und Kunstkeller
- Küche
- Digitale Ausstattung

Platz zum Spielen

- Großer Schulhof
- Spielgeräte wie Wackelbrücke Rutschenturm oder Kletterspinne
- Turnhalle
- Spielzeugausleihe
- Schulgarten (in Planung)

Platz zum Leben

Kirmes, Martinszug, Projektwochen, Arbeitsgemeinschaften, Theaterbesuche, Teilnahme an Sportturnieren, Kooperationen mit den KiTas und Sportvereinen, Teilnahme an Jekits und Klasse 2000.

Unser Unterricht

Unser besonderes Augenmerk liegt auf der Individualität des einzelnen Kindes. In einer lernförderlichen Atmosphäre fördern wir die Selbständigkeit und Lernfreude unserer Schülerinnen und Schüler.

Miteinander Lernen

- Schülerparlament
- Pausenhelfer
- Streitschlichtung
- Patensystem

**Lernen zu lernen**

- Regelmäßige Methodentrainings
- Werkstatt-, Frei- und Projektarbeit
- Schnuppertage für Schulneulinge

Individuelle Förderung

- Sonderpädagogische Förderung
- Anfangsdiagnostik
- Erstellen von Förderplänen
- LRS – und Dyskalkulie Förderung
- Hochbegabten Förderung

Leistung

- Fördern und Fordern
- Mathematikwettbewerb
- Lesewettbewerb
- Sport- und Schwimmabzeichen

Betreuungsangebot / Kooperationspartner

Je nach Bedarf der Eltern können Schülerinnen und Schüler unserer Schule bis 14 Uhr (Übermittagsbetreuung) oder bis 16 Uhr im Offenen Ganztag in der Trägerschaft des Internationalen Bundes betreut werden.

Ortsteil Feldmark:

Leitung	Birgit Decressin (komm. Schulleiterin)
E-Mail	schulleitung@ggs-feldmark.wesel.de
Homepage	www.ggs-feldmark.de
Telefon	02 81 / 6 53 88
Fax	02 81 / 1 63 38 32
Anschrift	Holzweg 21 46483 Wesel

Gemeinschafts-Grundschule Feldmark

Schulform: Gemeinschaftsgrundschule
Schulstufe: Primarstufe

Unser Leitbild: Gemeinsam verschieden sein

An unserer Schule wird jedes Kind mit seinen Bedürfnissen angenommen, gefördert und gefordert. Ein jeder gestaltet mit seiner Persönlichkeit das Schulleben mit. Durch die Beachtung der individuellen Möglichkeiten aller Beteiligten, möchten wir die **Persönlichkeit eines jeden Kindes**, seine **Freude am Lernen** und auch am **sozialen Miteinander** stärken.

Gemeinsam machen wir Schule

- Schulpersonal, Kinder, Eltern und Kooperationspartner arbeiten professionell zusammen.
- Wir bieten gemeinsamen Unterricht für Kinder mit und ohne Handicap.
- Wir arbeiten in einem Klima des Vertrauens und der Offenheit.
- Eine wertschätzende Atmosphäre mit Lob und Anerkennung, aber auch Absprachen, Regeln und Grenzen ist uns wichtig.
- Wir erziehen die Kinder zu verantwortlichem Handeln und fördern ein demokratisches Miteinander.

Unterricht mit Kopf, Herz und Hand

- In einem zeitgemäßen, modernen und ganzheitlichen Unterricht (lernen mit Kopf, Herz und Hand) vermitteln wir grundlegendes Wissen.
- Jedes Kind lernt in seinem Tempo.
- Wir fördern unsere Kinder, indem wir individualisierte Arbeitsformen anbieten, die das eigenverantwortliche Lernen unterstützen (Wochenplan, Werkstatt, Stationenlernen, Projekt).
- In den Unterricht integrierte Lernzeiten entlasten die Eltern bei den Hausaufgaben.
- In AGs fördern wir die Interessen und Begabungen unserer Schüler*innen (Nähen, Basteln, Schach, Latein, Theater).

Gesunde Kinder lernen besser

- Wir nehmen am europäischen Schulobstprogramm teil.
- Wir fördern sportliche Aktivitäten.
- Wir bauen Bewegungsangebote in den Schulalltag ein.
- Im Niedrigseilgarten, auf dem Bolzplatz, auf den Schaukeln und unseren Klettergerüsten kommen die Kinder in Bewegung.

Das gehört auch zu unserem Alltag

- Klar geregelte Abläufe und Strukturen
- Transparente Kommunikation nach innen und außen
- Regelmäßige in- sowie externe Fortbildung des Kollegiums
- Überprüfung der Ziele und Qualität unserer Arbeit.
- Kooperation mit Polizei und Kitas

Betreuungsangebot/Kooperationspartner

- Offene Ganztagschule in Trägerschaft des Caritas-Verbandes
- Zusätzlich bieten wir den Familien in unserem Familiengrundschulzentrum viele attraktive Angebote und Beratung an.



Ortsteil Flüren:**Theodor-Heuss-Gemeinschafts-Grundschule**

Hauptstandort mit Teilstandort in Bislich, Schule am Deich in Bislich

Schulform Gemeinschafts-Grundschule

Schulstufe Primarstufe

**Pädagogisches Konzept**

Ein Haus des Lernens ist ein Ort, der viele Menschen zusammenführt, der unterschiedliche Talente und Begabungen, Kenntnisse und Fertigkeiten unter einem Dach vereint. Neben dem individuellen Lernen erfährt jeder, dass sich viele Aufgaben nur im Team lösen lassen, dass man von den Ideen anderer beflügelt wird und voneinander lernt. Andererseits lehrt die Gemeinschaft, Rücksicht zu nehmen und verantwortlich miteinander umzugehen. Nur zusammen lässt sich Schule in ihrer Vielgestaltigkeit verwirklichen.

Um etwas zu erleben und in vielfältiger Weise unser Schulleben zu gestalten, suchen wir außerschulische Lernorte auf und gestalten verschiedene Feste und Feiern. Unterstützung bei unseren Vorhaben erhalten wir von vielen Schülereltern und unserem äußerst engagierten Förderverein. Auch die Verwaltung und Ausleihe unserer Schülerbücherei liegt in der Hand einsatzfreudiger Schülereltern.

Schulleben bedeutet auch, seinen Blick auf die Lebensbedingungen und die Bedürfnisse der Kinder in Bezug auf Ernährung, Bewegung und Freizeitgestaltung zu richten. Daher nehmen wir an dem Projekt Klasse 2000 teil, welches eine ganzheitliche Förderung unserer Schüler und Schülerinnen ermöglicht.

Betreuungsangebot / Kooperationspartner

Halbtagsbetreuung bis 13.30 Uhr und im Rahmen des Offenen Ganztages bis 16.30 Uhr durch den Caritas-Verband.

Jahreskalender

- Martinszug
- Klassenfahrt
- regelmäßige Schulgottesdienste
- ökumenische Gottesdienste
- Theaterabonnement
- Karnevals-Gastspiele
- Klasse 2000
- Sponsorenlauf
- jährlicher Wechsel Schulfest mit Projektwoche
- Teilnahme an Sportwettkämpfen
- Sportfest / Bundesjugendspiele
- Schulbücherei

Leitung	Frau Rübenkamp
E-Mail	schulleitung@ggs-theodor-heuss.wesel.de
Homepage	www.ggs-theodor-heuss.com
Telefon	0281 / 700 30
Fax	0281 / 164 98 10
Anschrift	Altrheinstraße 2 46487 Wesel

Ortsteil Fusternberg:**Gemeinschafts-Grundschule Fusternberg**

Schulform Gemeinschafts-Grundschule
Schulstufe Primarstufe



Leitung	Frau Nikolei
E-Mail	schulleitung@ggs-fusternberg.wesel.de
Homepage	www.ggs-fusternberg.de
Telefon	02 81 / 53 05 63
Fax	02 81 / 2 06 20 59
Anschrift	An der Rundsporthalle 7 46485 Wesel

Wir stellen uns vor

Unsere Schule befindet sich am Stadtrand von Wesel in landschaftlich schöner Umgebung, in die unser Schulhof eingebunden ist.

Unsere Leitgedanken

- Alle an unserer Schule Beteiligten sollen sich wohlfühlen.
- Wir wollen Einstellungen vermitteln, die zu selbstständigem und eigenverantwortlichem Handeln führen.
- Wir berücksichtigen die individuellen Bedürfnisse der Kinder nach Anerkennung, Zuneigung, Sicherheit, Geborgenheit und Bewegung.

Unser Unterricht beinhaltet individualisiertes und differenziertes Lernen durch

- Förder- und Forderangebote
- offene Unterrichtsformen (Werkstatt und Freiarbeit, Tages- und Wochenpläne, Projektunterricht)
- Methodenvielfalt: angeleitetes Lernen, selbstgesteuertes Lernen, lehrgangsorientiertes Lernen
- computergestütztes Lernen

Betreuungsangebot / Kooperationspartner

Auf Wunsch bis 13 Uhr (Halbtagsbetreuung) oder bis 16.30 Uhr in der „Offenen Ganztagschule“ (OGS) durch den Caritas-Verband.

Besondere Angebote

- **Bücherei:** Unsere Schülerbücherei verfügt über ca. 1500 Bücher
- **JeKits – Jedem Kind ein Instrument (www.jedemkind.de)**
- **Klasse 2000 (www.klasse2000.de):** Programm zur Gesundheitsförderung, Gewalt- und Sucht-vorbeugung
- **Angebote im Bereich Sportförderung:** Kooperation mit dem Badmintonverein BV Wesel und dem Leichtathletikverein WTV

Ortsteil Innenstadt:**Gemeinschafts-Grundschule Innenstadt**

Schulform Gemeinschafts-Grundschule
Schulstufe Primarstufe



Die Gemeinschaftsgrundschule Innenstadt besteht seit dem Schuljahr 2012/2013. Das Kollegium widmet sich seit Beginn des Bestehens der neuen Schule der schulprogrammatischen Arbeit.

Leitung	Frau Wahl-Weber
E-Mail	schulleitung@ggs-innenstadt.wesel.de
Homepage	www.ggs-innenstadt-wesel.de
Telefon	02 81 / 47 57 63 0
Fax	02 81 / 47 57 63 20
Anschrift	Böhlstraße 12 46483 Wesel

Leitgedanke – Pädagogisches Konzept

Wir möchten in einer entspannten Lernatmosphäre grundlegende Kompetenzen vermitteln und jedes Kind seinen individuellen Fähigkeiten entsprechend fördern. Unser Motto ist deshalb: ICH-DU-WIR – Gemeinsamen lernen und erleben wir!

Wir unterrichten über 400 Kinder in 18 Klassen. Die Kinder kommen mit vielfältigen Voraussetzungen in unsere Schule. In den Jahrgängen 1 und 2 werden die Kinder jahrgangsübergreifend in 10 Klassen unterrichtet. Unterschiedliche Lern- und Arbeitsformen sollen die Kinder befähigen, möglichst selbstständig ihren Lernweg zu finden und ihre Kompetenzen zu entwickeln. Wir verstehen uns als ihre Lernbegleiter. Unser Augenmerk liegt dabei auf jedem einzelnen, so dass jeder ein Recht auf Förderung und/oder Forderung erhält.

Unser Team stützt sich auf ein breites Spektrum an Professionen: 29 Lehrerinnen und Lehrer, 5 Sonderpädagogen, 1 Referendarin, 2 sozialpädagogische Fachkräfte, 1 Schulsozialarbeit, 25 Erzieherinnen und Erzieher, viele Praktikanten, Ehrenamtler sowie FSJler. In den Jahrgängen sind die Lehrer im Team tätig, so dass alle Klassen eines Jahrgangs gleichschrittig arbeiten. Jeweils ein Sonderpädagoge unterstützt einen Jahrgang.

Die Schule nimmt zudem am Gesundheitsprojekt „Klasse 2000“ teil.

Außerdem findet in unserer Schule „JeKits“ statt, ein Programm des Landes, das an unserer Schule besonders das gemeinsame Singen unterstützt.

Arbeitsgemeinschaften

Neben den vielfältigen Angeboten der Ganztagsbetreuung haben die Kinder durch die Mithilfe unserer Schulsozialarbeit die Möglichkeit, unterschiedliche Freizeitangebote im Nachmittagsbereich anzunehmen. Der Konzern ALTANA unterstützt außerdem in dem Programm „Alle Kinder haben Potentiale“ einzelne Kinder unserer Schule.

Außerdem wurde an unserer Schule ein Sozialraumbüro etabliert, das die Öffnung der Schule zum Quartier unterstützt.

Betreuungsangebot / Kooperationspartner**Offene Ganztagschule**

Die Kinder unserer Betreuungsgruppen können bis 16.30 Uhr bleiben, sie erhalten ein Mittagessen, eine Hausaufgabenbetreuung und neben kreativen und sportlichen Angeboten auch eine zusätzliche Förderung. Partner des Offenen Ganztags sind zurzeit sowohl das Diakonische Werk als auch der Caritas-Verband.

Regelmäßige Veranstaltungen

Mehrtägige Klassenfahrten, Übernachtung in der Schule oder Stadtbücherei, Ausflüge, Projektwochen, Schulfest bzw. Spielefest, Hanse-City-Lauf, Innogy-Lauf, diverse weitere Sportveranstaltungen

Infos

Weitere Informationen über unsere Schule kann man auf den Informationsveranstaltungen der Schule, am Tag der offenen Tür oder durch ein persönliches Gespräch mit der Schulleitung erhalten.

Ortsteil Obrighoven:**Konrad-Duden-Gem.-Grundschule**

Schulform Gemeinschafts-Grundschule
Schulstufe Primarstufe

Leitung	Frau Hellebrand
E-Mail	sekretariat@ggs-konrad-duden.wesel.de
Homepage	www.ggs-konrad-duden.de
Telefon	02 81 / 5 11 68
Fax	02 81 / 20 63 56 0
Anschrift	Nußbaumweg 1 46485 Wesel

Leitsätze des Schulprogramms

Unsere Lernkultur lässt sich als demokratische und solidarische Lernkultur beschreiben, die geprägt ist durch Partizipation, Wertschätzung und Respekt und die besonders durch ganzheitliches (mit allen Sinnen), entdeckendes, handlungsorientiertes, individuelles, selbsttätiges, fächerübergreifendes und kooperatives Lernen gefördert wird und zum Ziel hat, unsere Kinder zu einem positiven Selbstkonzept zu begleiten, ihre emotionalen, sozialen und kognitiven Kompetenzen zu entfalten und so ihr Verantwortungsbewusstsein sowie ihr (soziales) Engagement langfristig zu stärken.

Pädagogische Leitsätze

- Lernen findet in unserer Schule gemeinsam, individuell, selbsttätig, selbstverantwortlich, mit allen Sinnen, entdeckend, fördernd und fordernd unter Einsatz verschiedener Methoden statt.
- Neben lesen, schreiben und rechnen erwerben unsere Schüler und Schülerinnen grundlegende Kompetenzen in allen Lernbereichen und Fächern. Sie sollen die Umwelt kennen sowie verstehen lernen, ihre Fantasie und Kreativität weiterentwickeln, Verständnis für andere Religionen und Kulturen aufbauen, ihre Bewegungsfreude und -fähigkeiten in Sport, Spiel und Unterricht ausbauen.
- Soziale Kompetenz ist für uns die Grundlage für erfolgreiches Lernen und guten Unterricht, sodass die Stärkung der Klassengemeinschaft und die Förderung des Sozialverhaltens durchgängig ihren Raum im Schultag einnehmen.
- Wir sorgen für ein gutes Schulklima, das auf gegenseitiger Wertschätzung basiert (Klassenlehrerprinzip, Rücksichtnahme, Toleranz, Besonnenheit, Hilfsbereitschaft, Verständnis, Vertrauen, gemeinsames Feiern).
- Wir fördern die Gesundheit, indem wir Wert legen auf Selbstwertstärkung, Körpererfahrung und Körperbewusstsein; wir sorgen für Angebote mit gesundheitsförderlicher Interaktion und Kommunikation sowie themenorientierte Projekte.

Weitere Angebote unserer Schule

- JeKits (**J**edem **K**ind **I**nstrumente, **T**anzen, **S**ingen)
- Jährliche Forschertage (in Kooperation mit der BYK-Chemie und der DRK KiTa Abenteuerland)
- Gesundheitserziehung, z.B. Bewegungstage, Sportveranstaltungen
- kontinuierliche Elternberatung (schulinternes Förderkonzept)
- intensive Zusammenarbeit mit den kath. und ev. Gemeinden sowie den umliegenden Kitas
- wechselnde Angebote zum kulturellen Leben, z.B. Kunstprojekte, Ausstellungen
- Projekttag in den Bereichen Mathematik und Naturwissenschaften

Infomöglichkeiten

- „Tag der offenen Tür“ vor der Anmeldung der Schulneulinge
- Homepage der Schule
- Individuelle Terminvereinbarung mit der Schulleitung (siehe Kontakt)

Offenes Ganztagsangebot (OGS)

Betreuungszeit: täglich bis 16.30 Uhr

Träger: Diakonisches Werk des Kirchenkreises Wesel

Förderverein

Förderverein der GGS Konrad Duden, Nußbaumweg 1, 46485 Wesel

Email: foerderverein@ggs-konrad-duden.de



Ortsteil Schepersfeld:**Gemeinschafts-Grundschule Am Quadenweg**

Schulform Gemeinschafts-Grundschule
Schulstufe Primarstufe

**Unser Leitbild**

Fördern und Fordern
Ordnung in der Schultasche, im Klassenraum und auf dem Schulgelände
(E)rmunterung und Hilfe bei Schwierigkeiten
Regeln und Rituale als Grundlage des Zusammenlebens in der Schule
Differenzierung im Unterricht
Erziehung zu eigenverantwortlichem Lernen
Ruhe zum Lernen
Unterricht steht im Mittelpunkt des Schullebens
Niemand wird ausgegrenzt
Gemeinsame Verantwortung aller am Schulleben Beteiligten

Besondere Angebote

- „Forschen“
- „Englisch- AG“ mit einem Muttersprachler
- „Lernland“: Zusätzliche individuelle Förderung und Begleitung von Kindern mit Unterstützungsbedarfen durch einen Sozialpädagogen

Weitere Angebote unserer Schule

- „Jedem Kind ein Instrument“ – JeKits
- „Lernzeiten“ statt traditioneller Hausaufgaben für alle Schüler
- „Klasse 2000“, das bundesweit größte Grundschulprogramm zur Gesundheitsförderung, Gewalt- und Suchtvorbeugung
- „Teamgeister“
- „Mathe schützt nicht vorm Ertrinken“
- Zusammenarbeit mit Lesepatzen des Vereins „Mentor“
- Enge Kooperation mit den Kitas
- Schulsozialarbeiterin: Unterstützung und Beratung für Schülerinnen, Schüler und Eltern

Offenes Ganztagsangebot (OGS)

Täglich bis 16.30 Uhr durch den Internationalen Bund, auch 8-1- Betreuung

- Freies Spiel, Lesen, Gesellschaftsspiele, Malen / Basteln, Bewegung
- Wechselnde Projektangebote, z.B. AG Autogenes Training, AG Fußball, AG Sport, AG Tanzen (Kooperation mit der Tanzschule Crea Dance), AG Kunst, AG Backen, AG Computer

Informationsmöglichkeiten

- Infoabende vor der Anmeldung der Schulneulinge
- Infonachmittage in den benachbarten Kitas
- Homepage der Schule
- Individuelle Beratung nach Terminvereinbarung (siehe Kontakt)

Förderverein:

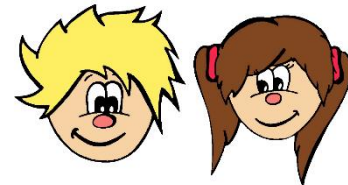
Förderverein der GGS Am Quadenweg
 Email: FV-GGS-Am-Quadenweg@mail.de

Leitung	Frau Hagemann
E-Mail	sekretariat@ggs-quadenweg.wesel.de
Homepage	www.ggs-am-quadenweg.de
Telefon	02 81 / 53 05 71
Fax	02 81 / 206 37 27
Anschrift	Schepersweg 81 - 89 46485 Wesel

Ortsteil Wittenberg:

Gemeinschafts-Grundschule Am Buttendick

Schulform Gemeinschafts-Grundschule
Schulstufe Primarstufe



Am Buttendick

Leitsatz

Gemeinsam lernen –
gemeinsam weiterkommen

Pädagogische Grundhaltung

Kinder, Eltern und Lehrer arbeiten hier gemeinsam und erschaffen so ein Klima des Wohlfühlens. In demokratischen Strukturen (Klassenrat, Schülerparlament) bringen sich die Kinder auf vielfältige Weise aktiv ein und bestimmen mit. Kooperative Unterrichtsformen und selbstständiges Lernen sind wichtige Bausteine des Unterrichts. Auf einem naturnahen Schulhof mit kleinem Waldstück wird der sorgsame Umgang mit der Natur eingeübt.

Leitung	Frau Licht-Schröer
E-Mail	sekretariat@ggs-buttendick.wesel.de
Homepage	www.ggs-am-buttendick.de
Telefon	02 81 / 5 34 35
Fax	02 81 / 20 61 78 10
Anschrift	Alexander-von-Humboldt-Str. 29 46485 Wesel

Förderangebote

Offene Unterrichtsformen, Methodenvielfalt und computergestütztes Lernen ermöglichen **allen** Kindern individualisiertes und differenziertes Lernen. Unsere Schule bietet darüber hinaus Kindern mit Lernbeeinträchtigungen und Entwicklungsverzögerungen einen durch Sonderpädagogen unterstützten Unterricht.

AG´s, Zusatzangebote



- AG´s im Bereich Gestaltung, Musik, und Sport werden von Vereinen und engagierten Eltern interessenabhängig durchgeführt
- Als „Gesunde Schule in Bewegung“ mit dem Zertifikat „Schule der Zukunft“ und „Schule der Zukunft“ für das Engagement für Umwelt und Natur ausgezeichnet

Betreuungsangebot

Die Caritas betreut unsere Kinder nach dem Unterricht im Offenen Ganzttag bis 16.30 Uhr und in der „Schule von 8 bis 1“, das heißt bis 13.30 Uhr. Dort stehen Hausaufgabenbetreuung und Mittagessen, wechselnde Angebote in den Bereichen Gestalten, Spiel und Sport, Angebote wie Kochen und Backen oder Garten-AG auf dem Programm.

Kooperationspartner

Mit den Kindertageseinrichtungen St. Nikolaus, Kiek in den Busch und Regnitstrolche findet ein regelmäßiger Austausch statt, ebenso mit den weiterführenden Schulen Wesels. Mit den Sportvereinen PSV, WTV und dem Tennisclub Rot-Gold verbindet uns eine jahrelange Partnerschaft im AG-Bereich (Fußball, Leichtathletik und Tennis).

Veranstaltungen

- Buttendickis Schnupperschule, die schon vor dem Schuleintritt an mehreren Terminen stattfindet, und die Kinder an die Schule und ihre Gegebenheiten heranzuführt
- Teilnahme an Bundesjugendspielen bzw. alternativen Sportfesten und sportlichen Wettkämpfen
- Regelmäßige Projektwochen, Schulfeste, Sponsorenläufe
- Karneval, St. Martinszug und andere jahreszeitliche Feste
- Klassenfahrten in Jahrgang 3 und / oder 4
- Regelmäßige Theaterbesuche und Klassenausflüge
- Teilnahme an Wettbewerben in den Bereichen Mathematik und Gestalten

Förderverein

Förderverein der GGS Am Buttendick, Alexander-von-Humboldt-Str. 29, 46485 Wesel
 Homepage: www.ggs-am-buttendick.de/foerdereverein

**Ortsteil Feldmark:
Konrad-Duden-Realschule**

Schulform Realschule
Schulstufe Sekundarstufe I



Leitung	Frau Böken-Heinemann
E-Mail	Sekretariat@kdr.wesel.de
Homepage	www.kdr-wesel.de
Telefon	02 81 / 16 40 05 50
Fax	02 81 / 16 40 05 60
Anschrift	Barthel-Bruyn-Weg 50 46483 Wesel

Pädagogisches Leitbild

Gemäß unserem Leitsatz

„Wir machen das gemeinsam“

ist unser Handeln bestimmt von einer engen Zusammenarbeit zwischen allen an der Schule arbeitenden und lernenden Persönlichkeiten, den Eltern zuhause und den Netzwerken in unserer Umgebung.

Alle gemeinsam haben das Ziel, auf der Basis einer aufbauenden und weiterführenden Wissensvermittlung, die individuellen Fähigkeiten und Begabungen unserer Schülerinnen und Schüler zu fördern.

Indem unsere Schülerinnen und Schüler in einer sozial verantwortungsvollen, toleranten und vorurteilsfreien Lernumgebung lernen, wird sich ihre Individualität in Richtung eigener Ideen für eine Tätigkeit nach ihrer Schulzeit entwickeln.

Gemeinsames Lernen an der KDR - unser Anspruch an Schulbildung und Qualifikation

Die Schülerinnen und Schüler beginnen ihren Ausbildungsweg in der Erprobungsstufe in der Klasse 5 und 6. Ab der 7. Jahrgangsstufe wählen sie aus den Bereichen Französisch, Biologie, Chemie, Informatik oder Technik ein 4. Hauptfach als Neigungsschwerpunkt hinzu. Am Ende ihrer Schullaufbahn steht der Mittlere Schulabschluss. Mit dem Qualifikationsvermerk steht ihnen der Weg zur Oberstufe offen.

Entsprechend unseres Leitsatzes haben wir gemeinsame, klare Zielsetzungen, transparente Bewertungen, eine zeitgemäße Wahl der Unterrichtsinhalte und eine Methodenvielfalt, die den unterschiedlichen Lerntypen gerecht wird. Wir legen Wert auf Differenzierung, maximale Förderung jedes Einzelnen und geben individuelle Hilfen zur Verbesserung des Lernfortschrittes. Eigenständiges, kreatives, und phantasievolles Lernen sowie die Entwicklung von Teamfähigkeit und Eigenverantwortung gehören zu unserem Schulalltag.

Beratung und Berufswahlorientierung

Im Mittelpunkt jeglicher Beratung stehen unsere Schülerinnen und Schüler mit Blick auf ihre Persönlichkeitsentwicklung, ihre Schullaufbahn sowie deren möglichen Wege nach ihrem Abschluss an der KDR. Dafür haben wir ein breit aufgestelltes Beratungssystem installiert, das aus Kolleginnen und Kollegen, unseren Beratungslehrer*innen, unserer Sozialarbeiterin und Sonderpädagogin sowie unseren festen außerschulischen Partnern besteht. Im Bereich der Berufswahlorientierung finden intensive Berufswahlvorbereitung und Projekte mit außerschulischen Partnern ab Kl. 8 statt.

Wir sind Schule des Gemeinsamen Lernens (Inklusion)

An der KDR lernen alle Schülerinnen und Schüler gemeinsam. Kinder mit einem sonderpädagogischen Unterstützungsbedarf werden durch unser Förderkonzept eng begleitet, um ihre individuellen Fähigkeiten und Fertigkeiten optimal zu fördern.

Betreuungsangebot

Die Diakonie als Träger unserer Übermittagsbetreuung bietet den Schülerinnen und Schülern der Klassen 5 und 6 die Möglichkeit, von 14.00 Uhr bis 15.30 Uhr ihre Hausaufgaben zu erledigen und an weiteren Angeboten zur kreativen Förderung teilzunehmen. (80 € Jahresbeitrag)

Auszüge aus unserem Schulprofil

- „Schüler helfen Schülern“, „Lernen lernen“ aufsteigend in allen Klassen, LRS-Test und Förderprogramm, individuelle Förderstunden in Mathematik, Englisch, Deutsch
- Doppelstundenprinzip in modernen Klassen- und Fachräumen
- Deeskalationstraining, Drogenberatung, Gefahren im Internet, Schulsanitätsdienst
- Schulplaner für alle Schülerinnen und Schüler: Terminkalender, Wochenpläne, Hausaufgabenheft, Stundenpläne, Informationen, Hinweise, Hilfen und Tipps für Schüler und Eltern
- Elternarbeitskreis für interessierte Eltern
- Teilnahme an naturwissenschaftlichen Wettbewerben
- Festgelegte Projekte zur kulturellen Bildung (Besuch der Oper, etc.)
- zahlreiche AG´s
- Aktionstage zum sozialen Engagement

Ortsteil Innenstadt:



Andreas-Vesalius-Gymnasium

Schulform Gymnasium, G9 seit 2019/20
Schulstufe Sekundarstufe I
 Sekundarstufe II

Profilklassen Bläserklasse, MINT-Klassen

Leitung	Herr Hense
E-Mail	sekretariat@avg-wesel.de
Homepage	www.avg-wesel.de
Telefon	02 81 / 16 49 91 80
Fax	02 81 / 2 90 14
Anschrift	Ritterstraße 4, 46483 Wesel

Digitales Schulkonzept u.a. mit TEAMS

Digitale Schule NRW; Informatikunterricht in Sek. I und II

MINT-EC-Excellence Schule, zertifizierte MINT-Förderung (Math., Informatik, Naturwiss., Technik)

Schule macht Musik

Netzwerk „Bildung und Gesundheit“ (BuG),

Vielfältige Kooperationen mit städt. Partnern, Universitäten, Unternehmen u.a.

Ganztagsangebote – keine Ganztagschule

kein Nachmittagsunterricht in 5/6, vielfältige AG-Angebote, Schulsanitätsdienst, Sporthelfer, Digiscouts

Mittagsangebote einschl. qualifizierter Hausaufg.-Betreuung, Mensa, Cafeteria

Nachmittagsbetreuung: Mo. - Do. von 13:10 - 15:45 Uhr, individueller Zeitbedarf wird abgesprochen

Begabtenförderung:

Das AVG ist Referenzschule NRW. - Information, Diagnostik und Beratung, individuelle Förder-/Förderplanung, Bundeswettbewerbe, Drehtür-Modelle (z.B. F/L), Springer-Modelle, Schüleruniversität, Kooperation mit Partnern etc.

Profilschwerpunkte

Klassen: Regelklassen (5 - 10), Bläserklassen (5 - 6), MINT-Klassen (5 - 8)

MINT-Profil: MINT-Klassen; flexibles, durchgängiges Angebot Jg. 5-13

Musisches Profil: Bläserklassen, Orchester, Junior-Band, Big Band, Percussion-AG, Musical-AG, MuP

Sprachenprofil S I: Englisch ab Kl. 5, Französisch oder Latein ab Kl.7; Niederländisch, Französisch, Wirtschaftsenglisch (bilingual) ab Kl. 9; Latein-AG; Sprachenzertifikate in Englisch und Französisch

Oberstufe: Englisch, Französisch, Latein; Niederländisch (als neu einsetz. Fremdsprache, ab der Einführungsphase), breites Fächerangebot mit Grund- und Leistungskursen auch in Informatik, Biologie, Chemie, Physik, Psychologie, Pädagogik, Geschichte u.a.; Vertiefungs- und Projektkurse; musikprakt. Kurse

Individuelle Förderung:

- spezielle Übergangsgestaltung beim „Einstieg“ in die Kl. 5 und in die gymnasiale Oberstufe
- individuelle Schullaufbahnberatung Jg. 5 – 13
- Quereinsteiger-Förderung und Vertiefungskurse in der Oberstufe (Mathem., Deutsch, Englisch)
- Förder-/Förderangebote in Mathematik, Deutsch, Englisch, Latein, Französisch
- Lerncoaching-Angebot für Schüler/innen aller Jahrgangsstufen; Zusammenarbeit mit Beratungsstellen

Aktives Schulleben:

Konzerte und Musical, Theater, Kunstprojekte, MINT-Camps, Forscherprojekte, Stolpersteinprojekt, Sport-AGs, erlebnispäd. Klassenfahrten, Studien-/Austauschfahrten (u.a. Finnland), Gottesdienste, Schulfeste, AVG-Förderkreis, Eltern-Arbeitskreis, Ehemaligentreff u.a.

Unser pädagogischer Leitsatz: AVG – Aktiv – Verantwortungsvoll – Gestaltend

Unser Ziel: Erfolgreiche Lernbegleitung und Kompetenzvermittlung ab Klasse 5 bis zum Abitur

- Lernkompetenz, fachliche u. methodische Kompetenzen
- Soziale Kompetenzen (Kooperation, Kommunikation, gegenseitige Wertschätzung)

Berufs- u. Studienorientierung (Berufseignungstest, Betriebspraktikum, Assessment-Training, Potentialanalyse, KAoA); Unterstützung einer individuellen ganzheitlichen Persönlichkeitsentwicklung

Ortsteil Feldmark:**Konrad-Duden-Gymnasium**

Schulform Gymnasium
Schulstufe Sekundarstufe I
 Sekundarstufe II

Ganztage für die Jahrgangsstufen 5-9

Seit dem Schuljahr 2019/20 sind wir wieder ein G9-Gymnasium!

Leitung	Frau Schneider
E-Mail	sekretariat@kdg.wesel.de
Homepage	www.kdg-wesel.de
Telefon	0281 / 164005-10
Fax	0281 / 164005-20
Anschrift	Barthel-Bruyn-Weg 54 46483 Wesel

Detaillierte und ausführliche Informationen finden Sie auf unserer Schulhomepage!

Zentrales Ziel des KDG ist es, Schülerinnen und Schüler erfolgreich zum Abitur zu führen.

Unser Leitsatz: Erfolgreich lernen - Aktiv gestalten - Sozial handeln

Wir erziehen und unterstützen die Persönlichkeitsbildung zur Selbständigkeit und sozialer Verantwortung und gestalten ein Schulleben, das eine Atmosphäre der Identifikation schafft sowie positive Herausforderungen bietet.

Nach der Erprobungsstufe (Klassen 5 und 6) können sich unsere Schülerinnen und Schüler für den

- **bilingualen** (deutsch/englisch),
- **naturwissenschaftlichen** oder
- **allgemeinbildenden Zweig** entscheiden (Klasse 7-9).

Wir unterrichten ein breites Fächerangebot mit den Schwerpunkten **Sprachen** (Englisch, Französisch, Spanisch, Latein), **Naturwissenschaften** (Biologie, Chemie, Physik, Informatik ->Zertifikat „MINT-freundliche Schule“ und **Sport** im Rahmen des Konzepts „Gesunde Schule“ (u.a. Leistungskurs Sport)

In den Jahrgangsstufen von 5–9 bieten wir **Förderangebote** in den Kernfächern Deutsch, Mathe, Englisch, Latein und Französisch an.

Arbeitsgemeinschaften und Zusatzangebote:

Schul-Zirkus „Butterfly“, Chor, Orchester, Band, Theater, Sport, Schulsanitätsdienst, Veranstaltungstechnik, Tastschreiben, Klimadetektive, Kochen, Nähen, Garten, Werken u.v.m.

Betreuungsangebote:

Unsere **Mensa** bietet allen Schülerinnen und Schülern die Möglichkeit zum Mittagessen.

An Tagen ohne Nachmittagsunterricht im Ganztage (dienstags und freitags jeweils von 12.30 bis 15:40 Uhr) können Schülerinnen und Schüler der Klassen 5-7 die Übermittag- bzw. Nachmittagsbetreuung in Anspruch nehmen: Mittagessen - Hausaufgaben - Freizeitangebote

Feste Kooperationspartner:

Wir kooperieren mit über 40 (Sport-)Vereinen aus Wesel und Umgebung, der VHS, Stadtbücherei, Drogenberatung, Arbeiterwohlfahrt, Musik- und Kunstschule, Westfälischen Hochschule, Schulpsychologischen Beratung (mit Hilfe des Kreises Wesel, der Caritas und des SPZ beim Marienhospital Wesel), dem Amtsgericht Wesel, ...

Regelmäßige Veranstaltungen:

Klassenfahrten in den Klassen 7 und 9, Kursfahrten in der Jahrgangsstufe 12 (Q2) Schüleraustausch mit Amerika (Hagerstown), England (Felixstowe), Frankreich (Montlouis-sur-Loire); Berufsinformation, Projekttag, Konzerte, Literaturabende, Kunstausstellungen, Weihnachtsmusical der Klassen 5.

Ortsteil Innenstadt:

Ida-Noddack-Gesamtschule

Schulform Gesamtschule
Schulstufe Sekundarstufe I
 Sekundarstufe II

Leitung	Frau Haße-Schneider
E-Mail	sekretariat@inge-wesel.de
Homepage	www.inge-wesel.de
Telefon	02 81 / 164 97 90
Fax	02 81 / 164 9 79 50
Anschrift	Martinstraße 12 46483 Wesel



W I R

W I R sind ein junges Team von 49 Lehrerinnen und Lehrern, die gemeinsam die 2019 gegründete Ida-Noddack-Gesamtschule aufbauen und gestalten.

W I R unterrichten in diesem Schuljahr 469 Schülerinnen und Schüler in den Jahrgangsstufen 5-8.

W I R bieten alle Standards – vom gymnasialen Niveau bis hin zu Angeboten im zieldifferierten Lernen. Dadurch werden unsere Schülerinnen und Schüler sowohl auf das Abitur als auch auf die berufliche Ausbildung vorbereitet. Dabei werden die Bildungswege für jedes Kind so lange wie möglich offengehalten.

W I R, als eine Schule im Herzen der Stadt Wesel, orientieren uns an den regionalen Gegebenheiten und Besonderheiten. Hierdurch werden breit gefächerte Aus- und Weiterbildungen ermöglicht.

Das leitet uns

Regeln und Prinzipien nach denen wir das gemeinsame Lernen und Leben an unserer Schule ausrichten sind, Respekt, gegenseitiges Vertrauen und ein wertschätzender Umgang miteinander.

Die Ida-Noddack-Gesamtschule ist ein Ort der fachlichen und sozialen Bildung. Wir bereiten unsere Schülerinnen und Schüler auf ein selbstständiges und sozial verantwortliches Leben in unserer Gesellschaft vor.

Erfahren, Erleben, Entdecken

Die Lehrerinnen und Lehrer der Ida-Noddack-Gesamtschule verstehen Lernen als einen aktiven Prozess. Alle Schülerinnen und Schüler werden in heterogenen Lerngruppen unterrichtet. Sie lernen voneinander und miteinander. Lernrhythmus und Leistungsvermögen eines jeden Einzelnen stehen im Mittelpunkt. Innere und äußere Differenzierungen, Klassenverband und Jahrgangsstufe, offene Unterrichtsmethoden, Lernanleitungen, Portfolioarbeit, Feedback-Kultur, Ritualisierung und Rhythmisierung werden von allen Lehrkräften initiiert, begleitet und unterstützt.

Unterricht an der Ida-Noddack-Gesamtschule

- Ein eigenes „Haus des Lernens“ für die Jahrgangsstufe 5
Die Schülerinnen und Schüler der Jahrgangsstufe 5 haben ein eigenes Schulgebäude für das gemeinsame Lernen und einen eigenen Schulhof mit einer Spieleausleihe in den Pausen.
- „Sanfter Übergang“
Die Schülerinnen und Schüler bekommen eine Woche Zeit, in der neuen Schule anzukommen, soziale Kontakte zu knüpfen und die neue Schule kennen zu lernen. In dieser Zeit findet der Unterricht bei der Klassenleitung statt. Der „Sanfte Übergang“ endet mit einem ersten gemeinsamen Ausflug.
- Fachraumprinzip
Ab Klasse 7 findet der Unterricht in besonders ausgestatteten Fachräumen statt. Die Schülerinnen und Schüler finden eine gut vorbereitete Lernumgebung vor, die mit motivierenden Materialien ausgestattet ist.
- Wahlpflichtbereich ab Klasse 7 mit folgenden Angeboten: Spanisch als 2. Fremdsprache, Informatik, Naturwissenschaften, Hauswirtschaft, Technik, Darstellen und Gestalten
- Das Fach „INGE“
Im Fach „INGE“ lernen die Schülerinnen und Schüler der Jahrgangsstufen 5 und 6 Methoden kennen, die ihnen beim Lernen und bei der Organisation ihres Schulalltags helfen.



Ortsteil Obrighoven:

Gesamtschule Am Lauerhaas

Schulform Gesamtschule
Schulstufe Sekundarstufe I
 Sekundarstufe II

Leitung	Frau Menninghaus
E-Mail	sekretariat@gesamtschule-wesel.de
Homepage	www.gesamtschule-wesel.de
Telefon	02 81 / 475557-0
Fax	02 81 / 475557-60
Anschrift	Kirchturmstraße 3 46485 Wesel

„Es ist normal, verschieden zu sein.“ (Richard von Weizsäcker)

Getreu unserem Schulmotto gestalten wir in enger Zusammenarbeit von Schülerinnen und Schülern, Eltern und Lehrkräften ein vielfältiges Schulleben. Wir haben das gemeinsame Ziel, alle Lernenden nach deren individuellen Fähigkeiten optimal zu fördern und zu fordern und zum jeweils bestmöglichen Schulabschluss zu führen.

Mögliche Schulabschlüsse

Wir bieten aus langer Tradition das Abitur nach 9 Schuljahren an. Neben dem Abitur können auch alle Abschlüsse der Sekundarstufe I wie der Mittlere Schulabschluss mit und ohne Qualifikationsvermerk für die gymnasiale Oberstufe, der Hauptschulabschluss und die Abschlüsse der Förderschule erworben werden.

Lernen am Lauerhaas

Der Unterricht der 5. und 6. Klassen findet meist im Klassenverband statt. In den folgenden Jahren werden die Fächer E, M, D, CH in leistungsdifferenzierten Grund- und Erweiterungskursen unterrichtet. Die Wahl eines zusätzlichen Hauptfaches (ab Kl.7: Niederländisch, Naturwissenschaften, Arbeitslehre oder Darstellen und Gestalten) sowie eines Neigungsfaches (ab Kl.9: z.B. Französisch, Jugend forscht, Erziehungslehre, Schülerfirma Catering, u.v.m.) individualisiert das Lernen. In den Fachunterricht integriert ist das Erlernen wesentlicher Lern- und Arbeitstechniken. Ergänzt wird der Fachunterricht durch ein umfangreiches Konzept zur Medienerziehung sowie durch ein an den Bedürfnissen der Schülerinnen und Schüler orientiertes Förder- und Förderkonzept. Die Zusammenarbeit zwischen Elternhaus und Schule wird als enge Erziehungspartnerschaft verstanden und gefördert.

Die gymnasiale Oberstufe

Charakteristisch für unsere Oberstufe, die inhaltlich identisch mit der Oberstufe am Gymnasium ist, ist eine enge persönliche und sehr individuelle Betreuung aller Lernenden durch das Beratungslehrerteam. Als neu einsetzende Fremdsprachen können Niederländisch, Französisch oder Latein gewählt werden.

Ganzttag

Montags, mittwochs und donnerstags endet der Schultag um 16.00 Uhr. In der Mittagspause können sich die Schülerinnen und Schüler in der Mensa oder dem „Café im FLASH“ verpflegen und zahlreiche Spiel- und Bewegungsangebote, die Bibliothek o.ä. nutzen. Zusätzlich werden freiwillige Arbeitsgemeinschaften angeboten (z. B. Reiten, Fußball, Tanzen, Segelfliegen, Minecraft, Musical, Chor, Band, Theater u.v.m.), die in den Stundenplan integriert sind.

Inklusion

Ein seit 1996 gewachsenes Inklusionskonzept bildet die Grundlage dafür, dass auch Kinder mit sonderpädagogischem Unterstützungsbedarf erfolgreich an unserer Schule lernen können. Der produktive Umgang mit den eigenen und den Stärken und Schwächen anderer gehört zum Alltag unserer Schülerinnen und Schüler und stärkt sie in ihrer persönlichen Entwicklung.

Berufswahlorientierung

Eine Potentialanalyse in Jahrgang 8 und zwei Schülerbetriebspraktika in den Klassen 9 und 10 bilden solide Grundpfeiler unseres bewährten Berufsorientierungskonzeptes. Die Kooperationen mit Universitäten, Firmen, Fachhochschulen und der Agentur für Arbeit bieten allen frühzeitige Orientierung. Jährlich veranstaltet unsere Schule den größten Ausbildungsmarkt am Niederrhein sowie den Hochschultag in Zusammenarbeit mit der Stadt Wesel.

Weitere Informationen entnehmen Sie bitte unserer Homepage: www.gesamtschule-wesel.de

Förderschulen des Kreises Wesel

(Link: <http://www.kreis-wesel.de>)

Bönninghardt-Schule

Förderschule des Kreises Wesel mit dem Förderschwerpunkt Geistige Entwicklung in Alpen
Bönninghardter Straße 86
46519 Alpen

Schulleiter: Herr Petrikowski
Telefon: 02802 / 80830 - 0
Telefax: 02802 / 80830 - 111
E-Mail: mail@boenninghardt-schule.de
Homepage: <http://www.boenninghardt-schule.de>

Schule am Ring

Förderschule des Kreises Wesel mit dem Förderschwerpunkt Geistige Entwicklung in Wesel
Rheinbabenstraße 2
46483 Wesel

Schulleiter: Herr Overlöper
Telefon: 0281 / 16452 - 0
Telefax: 0281 / 16452 - 207
E-Mail: info@schule-am-ring.de
Homepage: <http://www.schule-am-ring.de>

Erich-Kästner-Schule

Förderschule des Kreises Wesel mit den Förderschwerpunkten Sprache, Hören und Kommunikation im
Verbund mit Teilstandort Sprache in Moers - Primarstufe
Rheinbabenstraße 2
46483 Wesel

Teilstandort Moers

Schulleiterin: Frau Stiefel
Telefon: 0281 / 15488 - 0
Telefax: 0281 / 15488 - 257
E-Mail: eks@eks-wesel.de
Homepage: <http://www.eks-wesel.de>
Öffnungszeiten des Sekretariats: Mo- Fr: 08:00 - 13:00 Uhr

Janusz-Korczak-Schule

Förderschule des Kreises Wesel mit den Förderschwerpunkten Lernen und Emotionale und Soziale Entwicklung
Peerdsbuschweg 54
46562 Voerde

Schulleiterin: Frau Meinert
Telefon: 02855 / 2762
Telefax: 02855 / 932793
E-Mail: sekretariat@jks-voerde.de
Homepage: <http://www.janusz-korczak-schule-voerde.de/>

Sonstige Schulen

Berufskolleg Wesel

für Wirtschaft und Verwaltung, Technik, Sozial- und Gesundheitswesen und Agrarwirtschaft
Hamminkeler Landstraße 38 b
46483 Wesel

Vertreter des Schulleites: Herr Studiendirektor Höhmann

Telefon: 02 81 / 9 66 61 0

Telefax: 02 81 / 9 66 6115

E-Mail: buero@verwaltung.bkwesel.de

Homepage: <http://www.bkwesel.de>

Abendgymnasium und Abendrealschule

Weiterbildungskolleg der Stadt Duisburg

Außenstelle Wesel (im Gebäude der Ida-Noddack-Gesamtschule)

Martinstraße 12

46483 Wesel

Schulleiter: Herr Rennecke

E-Mail: wesel@wbk-duisburg.de

Homepage: <http://www.wbk-duisburg.de>

Telefon: 02 81 / 25 881

Volkshochschule Wesel – Hamminkeln - Schermbeck

Ritterstraße 10 - 14

46483 Wesel

Leitung: Herr Brinkmann

E-Mail: vhs@wesel.de

Homepage: <http://www.vhs-wesel.de>

Telefon: 02 81 / 203 2590

Telefax: 02 81 / 203 49950

Weitere Institutionen und Beratungsmöglichkeiten

➤ **Stadt Wesel, Fachbereich Jugend, Schule und Sport, Klever-Tor-Platz 1, 46483 Wesel**

Ansprechpartnerin für den Bereich Schülerbeförderungskosten

Team Schule und Sport: Frau Meyer

Telefon: 02 81 / 203 - 2266

Telefax: 02 81 / 203 - 25 63

E-Mail: schuleundsport@wesel.de

Ansprechpartnerin für den Bereich Einschulung, Lernmittel

Team Schule und Sport: Frau Tunca

Telefon: 0281 / 203 - 2529

Telefax: 0281 / 203 - 2563

E-Mail: schuleundsport@wesel.de

Bei Hilfen zur Erziehung

Team Allgemeiner Sozialer Dienst

Telefon: 02 81 / 203 - 2539

Telefax: 02 81 / 203 - 26 90

E-Mail: sozialesdienste@wesel.de

➤ **Fachdienst Gesundheitswesen des Kreises Wesel**

(u. a. zuständig für Schuleingangsuntersuchungen)

Hauptstelle Moers

Mühlenstraße 9 - 11, 47441 Moers,

Nebenstelle Wesel, Jülicher Straße 6, 46483 Wesel

Telefon: 0281 / 207 - 0

E-Mail: mandy.treinen@kreis-wesel.de

➤ **Schulamt für den Kreis Wesel**

Reeser Landstraße 31, 46483 Wesel,

Telefon: 02 81 / 207 - 0

E-Mail: schulamt@kreis-wesel.de

➤ **Regionale Schulberatungsstelle für den Kreis Wesel**

Reeser Landstraße 31, 46483 Wesel,

Telefon: 02 81 / 207 - 2228

E-Mail: rsb@kreis-wesel.de

➤ **Kommunales Integrationszentrum Kreis Wesel (KI)**

Schulberatung für neu zugewanderte Kinder, Jugendliche und ihre Eltern sowie andere Erziehungs-/Sorgeberechtigte

Kreishaus Wesel

Reeser Landstraße 31, 46483 Wesel

Telefon: 0281 / 207 - 4242

E-Mail: students-welcome@kreis-wesel.de

Weitergehende Informationen, auch in Fremdsprachen:

<https://www.kreis-wesel.de/de/themen/schulberatung-fuer-neu-zugewanderte-kinder-und-jugendliche/>

- **Marien-Hospital Wesel SPZ**
- **Sozialpädiatrisches Zentrum**
Breslauer Str. 20, 46483 Wesel,
Telefon: 02 81 / 104 - 1670
E-Mail: spz.mhw@prohominie.de

- **Marien-Hospital Wesel IFF**
- **Interdisziplinäre Frühförderstelle**
Breslauer Str. 20, 46483 Wesel,
Telefon: 02 81 / 104 - 1290
E-Mail: iff.mhw@prohominie.de

Herausgeberin:

Stadt Wesel \ Die Bürgermeisterin

Team Schule und Sport

Klever-Tor-Platz 1

46483 Wesel

Stand: September 2022